



АДМИНИСТРАЦИЯ ГОРОДА ПЕРМИ  
ДЕПАРТАМЕНТ ЗЕМЕЛЬНЫХ ОТНОШЕНИЙ

**РЕШЕНИЕ**  
**о размещении объектов № 558 от 01.04.2019**

г. Пермь, ул. Сибирская, 15

Департамент земельных отношений администрации города Перми в соответствии с пунктом 3 статьи 39.36 Земельного кодекса Российской Федерации, Положением о порядке и условиях размещения объектов на землях или земельных участках, находящихся в государственной или муниципальной собственности, на территории Пермского края без предоставления земельных участков и установления сервитутов, утвержденным постановлением Правительства Пермского края от 22.07.2015 № 478-п

**разрешает** Галкиной Ольге

**размещение объекта** подземные линейные сооружения, а также их надземные части и сооружения, технологически необходимые для их использования, для размещения которых не требуется разрешения на строительство

**на землях:** государственная собственность на которые не разграничена

**на срок** 1 год

**местоположение:** Пермский край, г. Пермь, Мотовилихинский район, северо-западнее земельного участка по ул. Сосьвинская 2-я

**способ размещения объекта:** подземный

Территория, согласно схеме, расположена в зонах с особым условием использования территорий: охранный зона объектов электросетевого хозяйства, приаэродромная территория аэродрома аэропорта Большое Савино.

Галкиной О.Ю.:

1. Соблюдать порядок использования земельных участков, установленный постановлением Правительства Российской Федерации от 24.02.2009 № 160 «О порядке установления охранных зон объектов электросетевого хозяйства и особых условий использования земельных участков, расположенных в границах таких зон»;

2. Соблюдать правила охранных зон воздушного пространства, установленные постановлением Правительства Российской Федерации от 11.03.2010 № 138 «Об утверждении Федеральных правил использования воздушного пространства Российской Федерации»;

3. В соответствии с пунктом 7(2) Положения о порядке и условиях размещения объектов на землях или земельных участках, находящихся

в государственной или муниципальной собственности, на территории Пермского края без предоставления земельных участков и установления сервитутов, утвержденного постановлением Правительства Пермского края от 22.07.2015 № 478-п, представить в департамент земельных отношений администрации города Перми в течение 1 месяца с момента размещения объектов материалы контрольной геодезической съемки размещенных объектов на бумажном и электронном носителях на безвозмездной основе.

В соответствии со статьей 20<sup>1</sup> Закона Пермского края от 14.09.2011 № 805-ПК «О градостроительной деятельности в Пермском крае» Галкиной О.Ю.:

1. Не позднее, чем за 10 рабочих дней до начала строительства и (или) реконструкции безвозмездно передает в департамент градостроительства и архитектуры администрации города Перми один экземпляр копий разделов проектной документации, предусмотренных пунктом 1 части 12 статьи 48 Градостроительного кодекса Российской Федерации;

2. В течение 10 рабочих дней после окончания работ по строительству, реконструкции безвозмездно передать в департамент градостроительства и архитектуры администрации города Перми схему, отображающую расположение объекта и сетей инженерно-технического обеспечения, подписанную застройщиком (техническим заказчиком), с приложением текстового и графического описания местоположения границ охранной и санитарно-защитной зоны, перечень координат характерных точек границ такой зоны.

**Приложение:** схема предполагаемых к использованию земель или части земельного участка на 1 л. в 1 экз.

И.о. начальника отдела  
предоставления земельных участков  
по работе с юридическими лицами



Н.Н. Борцова

# Схема предполагаемых к использованию земель или части земельного участка

Объект: Подземные линейные сооружения, а также их взвешиваемые части и сооружения, технологически

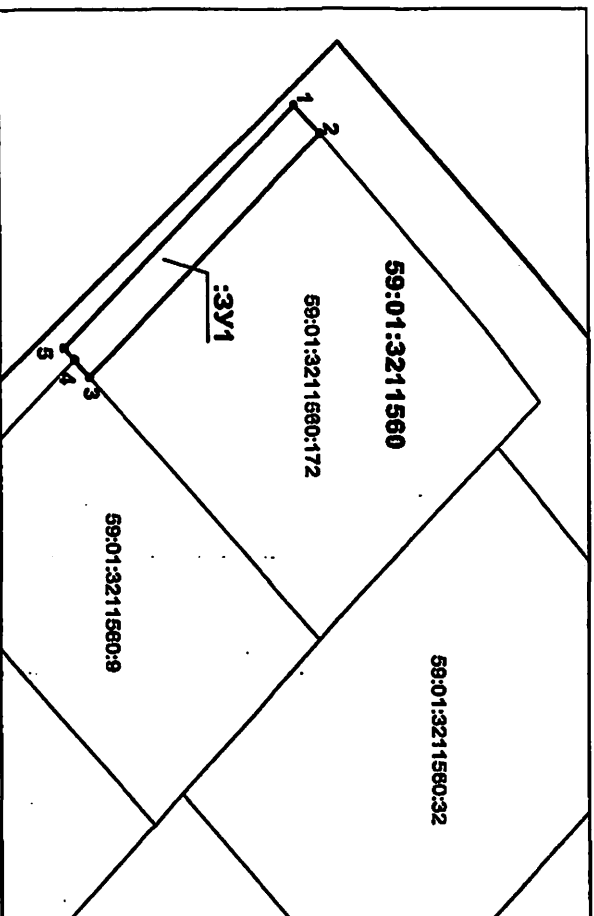
необходимые для их использования, для размещения которых не требуется разрешения на строительство

Местоположение: Пермский край, г. Пермь, Мотовилихинский район, северо-западнее земельного участка по ул. Соснынская 2-я

Площадь земельного участка: 89 кв.м.

Категория земель: Земли населенных пунктов

Вид разрешенного использования:



Условные обозначения: М 1:500

:3У1  
59:01:3211560  
1  
видов образованная часть границ, сведения о которой достаточны для определения ее местоположения  
обозначение земельного участка  
кадастровый номер квартала  
кадастровый номер земельного участка

Заявитель:

МП

Каталог координат		
№ точки	X	Y
1	2	3
1	522232,22	2234149,56
2	522234,47	2234151,96
3	522214,54	2234170,27
4	522213,20	2234168,91
5	522212,18	2234167,95

## Описание смежеств

От точки до	Кадастровый номер	Адрес
точки	земельного участка	Муниципальная земля
1-2	59:01:3211560:172	Пермский край, г. Пермь, Мотовилихинский район, ул. Соснынская 2-я
2-3	59:01:3211560:9	Пермский край, г. Пермь, Мотовилихинский район, ул. 2-я Соснынская, 20
3-4		
4-1		Муниципальная земля